

Synopsis

Musée Fernand Léger – André Mare



Mairie d'Argentan
Service Patrimoine et musées
9 place Saint-Germain – 61200 ARGENTAN
Tél : 02 33 67 94 00
patrimoine@argentan.fr

Présentation générale du projet

La Ville d'Argentan a lancé un projet de réaménagement de la maison d'enfance de Fernand Léger, dont elle est propriétaire. En juin 2019 ouvrira en ce lieu, patrimoine argentanais par essence, un musée dédié à Fernand Léger et André Mare, tous deux originaires d'Argentan, y ayant passé leur enfance et leur adolescence.

Ce musée a pour but de favoriser la reconnaissance de ces deux artistes majeurs, à travers la présentation de leur enfance et jeunesse à Argentan ainsi que de leur art, resitué dans les courants artistiques de leur époque.

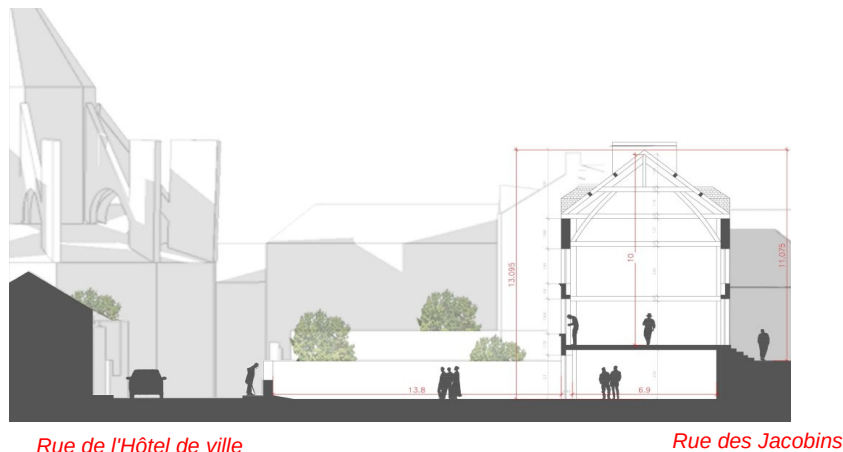
Fiche technique de la maison d'enfance de Fernand Léger

La maison d'enfance du peintre Fernand Léger a été louée par sa mère de 1884 jusqu'à son décès en 1922. Sa mère y vécut ainsi pendant près de 38 ans ; Fernand Léger y passa son enfance ainsi que son adolescence.

Il s'agit d'une petite maison de centre-ville située dans un cadre bâti homogène.

La situation géographique est centrale : proche de l'église Saint-Germain, de l'Hôpital Fernand-Léger, de la Mairie et de différents pôles culturels tels que la Médiathèque. Des lycées et écoles se trouvent également à proximité.

Le bâtiment dispose de 2 entrées, à 2 étages différents.



Entrée rue de l'Hôtel de ville



Cette entrée, sise au 6 rue de l'Hôtel de ville, donne accès à un jardin d'environ 100 m² et au rez-de-jardin.

Cette façade est exposée sud-ouest et dispose d'une vue sur l'église Saint-Germain, très fréquentée par la mère de Fernand Léger.

Cette façade est notamment connue pour illustrer un célèbre tableau du peintre "*Le jardin de ma mère*", immortalisé en 1905. Elle conserve le caractère "ancien" du site, tel que Fernand Léger a pu le connaître.

L'entrée du public s'effectuera par cette entrée.

Entrée rue des Jacobins



Cette entrée, sise au 3 rue des Jacobins donne accès au rez-de-chaussée.

Cette façade est exposée nord-est et ouvre sur une ruelle bordée de maisons privées et de petits jardins.

Sur cette façade est apposée une plaque dédiée à Fernand Léger, inaugurée par Nadia Léger, 2nde épouse du peintre, en 1981, à l'occasion d'une exposition célébrant le centenaire de la naissance de l'artiste.

Cette entrée sera conservée comme entrée de service pour le personnel, et comme sortie de secours.



Le parcours de visite

Le parcours de visite s'articule en espaces thématiques, visant à respecter une chronologie dans la vie des artistes, tout en mettant en exergue les grands pans de leur vie artistique, personnelle et professionnelle. Le visiteur sera muni d'un visioguide lui permettant tout au long de sa visite d'avoir accès à des informations complémentaires, visuelles et sonores.

Le jardin

Le jardin sera reconstitué le plus fidèlement possible selon le tableau post-impressionniste *Le Jardin de ma mère*, réalisé par Fernand Léger en 1905 et représentant sa maison d'enfance. Des essences du début du 20^e siècle seront utilisées et la charte chromatique sera respectée au plus près afin de recréer l'effet du tableau et donner au visiteur la sensation de pénétrer physiquement dans l'œuvre du peintre.



Espace 1 – rez-de-jardin : *La jeunesse à Argentan ; 1881-1903*

Cet espace évoque la jeunesse de Fernand Léger et André Mare à Argentan, de la naissance de Léger en 1881 au départ d'André Mare pour Paris en 1903, dans le but de rejoindre Fernand Léger.

La famille, les premiers dessins, l'Argentan de la fin du 19^e siècle sont autant de clés permettant de se familiariser avec les deux hommes et d'aborder leur intimité personnelle et artistique.



Dans cet espace, deux outils multimédias feront entrer le visiteur dans l'univers argentanais de ces deux jeunes artistes :

- un cornet acoustique, permettant d'écouter une interview de Léger concernant son enfance à Argentan
- une table tactile, présentant un plan de la ville de la fin de 19^e siècle, retravaillé graphiquement, avec des points d'intérêt cliquables (exemple: en relief 3D, type google earth). Ces points d'intérêt feront apparaître des notices permettant de découvrir les lieux marquants de la jeunesse de Fernand Léger et d'André Mare.

Espace 2 – rez-de-chaussée: *De l'impressionnisme au cubisme ; 1904-1913*

Dans cet espace, le visiteur découvrira les tâtonnements de Léger et Mare dans un monde artistique dense et en plein mouvement. Ils s'essaieront à plusieurs styles, du post-impressionnisme au fauvisme, pour aboutir au cubisme.

Deux outils multimédias sont prévus dans cet espace :

- un cornet acoustique, permettant d'écouter une correspondance entre Léger et Mare
- une table tactile dédiée à l'œuvre *Les Constructeurs* de Fernand Léger. Cette œuvre est un élément central du musée, qui répond à l'escalier présentant le travail d'André Mare en tant que décorateur. Il s'agira d'une reproduction mesurant 5,60m de hauteur et 4m de largeur, visible tout au long du parcours dans le musée. La table tactile présentera l'œuvre découpée en plusieurs parties thématique cliquables, renvoyant à une notice permettant de développer les-dits thèmes : le travail des mains et du corps, les contrastes, la symbolique du cirque, la classe ouvrière et l'engagement politique au PC, le rapport à l'architecture, la nature.



Espace 3 – escalier : *Mare décorateur ; 1910-1930*

Réparti sur deux niveaux de montée d'escalier, cet espace est un hommage au travail de décorateur d'André Mare. De ses débuts par la Maison cubiste jusqu'à sa collaboration avec Louis Süe pour la Compagnie des arts français, le visiteur découvrira des objets, plans, photographies illustrant cette période.

L'escalier s'enroule ainsi autour d'une vitrine dédiée à présenter le travail d'André Mare.

Une table tactile dédiée au travail de Mare décorateur, située au bas de l'escalier, proposant différentes entrées (la maison cubiste – 1912, des calques préparatoires, des photographies de réalisations de décors, mobiliers et objets), complète cet espace, permettant également l'accès aux informations pour les personnes à mobilité réduite.



Espace 4 – 1ère mezzanine : *La grande guerre ; 1914-1918*

La grande guerre fut déterminante dans la vision du monde et de l'art pour Léger comme pour Mare. Là où Léger découvre le cubisme dans toute son ampleur (« *Il n'y a pas plus cubiste que la guerre* »), Mare s'inscrit dans la section de camouflage et associera par la suite le cubisme à la guerre, d'où un retour à un style plus conventionnel.



A travers les carnets de guerre de Mare et les dessins du front de Léger, c'est une période charnière dans l'histoire de la société qui se dessine, et qui sera déterminante dans leurs choix artistiques.

Un écran tactile permettra au visiteur de confronter les carnets d'André Mare et les dessins de Fernand Léger réalisés durant ce conflit.

Un cornet acoustique permettra également d'entendre une lecture de correspondances de guerre.

Espace 5 – 2^e mezzanine, « le grenier » : *Les années 1920*

Cet espace situé sous les combles est l'occasion d'une pause dans la visite. Assimilé au grenier de la maison, il est l'endroit où le visiteur s'assiéra pour découvrir le film évoquant l'amitié des deux artistes, découvrira des œuvres reproduites ou encore des correspondances cachées... C'est également toute la richesse des ces années 1920, pendant lesquelles Léger comme Mare ont goûté à de nombreuses expériences artistiques, notamment autour du spectacle et de la littérature, qui sera présentée.

Cet espace est un point charnière dans la visite, où l'on semble entrer dans l'intimité feutrée d'un grenier d'artiste, dans lequel les toiles sont laissées "en vrac" et où les objets sont entassés dans des malles, comme oubliés au fil du temps...

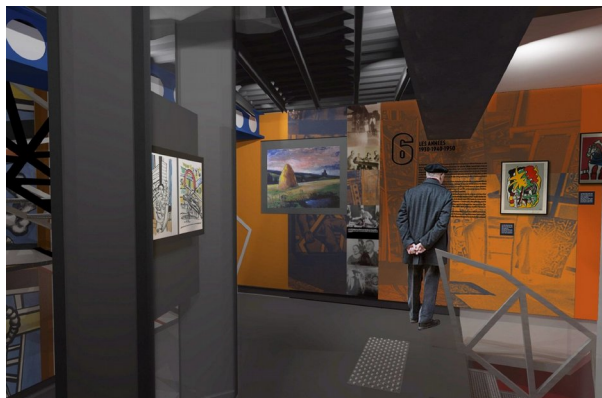


Un film d'animation de 6 minutes sera visible à cet étage : cet outil de médiation vise à révéler les liens d'amitié qui unissaient ces deux hommes, leurs influences réciproques et leur intégration dans l'effervescence artistique de l'époque. Il permettra de découvrir comment l'adolescence argentine et en filigrane, la Normandie, ont nourri les carrières artistiques d'André Mare et de Fernand Léger.

Un écran diaporama permettra d'étayer le travail des deux artistes dans le monde du spectacle : par de courts extraits, le visiteur découvrira le travail cinématographique de Fernand Léger, celui d'André Mare, notamment pour l'opéra, mais aussi pour le cinéma.

Enfin, un cornet acoustique permettra d'écouter une interview de Léger sur son travail et ses motivations à cette époque.

Espaces 6 et 7 – 1ère mezzanine et rez-de-chaussée : *Les années 1930-1950*



Le visiteur entame la descente et quitte André Mare, qui décède prématurément en 1932. Sa dernière toile, inachevée, clos le chapitre d'une carrière riche.

Commence alors l'évocation de la fin de carrière de Léger, très dense. Le musée axe alors son discours principalement sur son attachement et ses liens à sa terre natale : la nature, la bicyclette, le cirque... Autant de thèmes puisés dans son enfance à Argentan et à ses séjours en Normandie.

Un cornet acoustique permettra au visiteur d'écouter une correspondance ou une interview de Léger.

La médiation et les publics visés

Tous les outils multimédias d'aide à la visite ont pour objectif de permettre au visiteur d'avoir accès à un maximum d'information en lien avec les thèmes et œuvres présentées.

En fin de visite, un livre d'or numérique permettra au visiteur de laisser un avis sur sa visite, tout en permettant à l'équipe d'évaluer les différentes typologies de visiteurs fréquentant le musée.

Le grand public et les amateurs d'art doivent trouver en ce lieu les informations souhaitées : de la simple découverte des artistes à l'approfondissement de grandes thématiques, l'équipe scientifique du musée s'attache à produire un discours et des niveaux de lecture accessibles au plus grand nombre.

Des outils pour le jeune public sont également en cours de développement : des livrets-jeux, en passant par des enquêtes au musée et des ateliers pédagogiques, tous les âges auront accès à l'information et à la découverte ludique et pédagogique de l'œuvre des artistes.

Une programmation spécifique sera également développée pour le public scolaire, en lien avec les enseignants et les programmes des différents niveaux. La création d'une mallette pédagogique est envisagée en ce sens. De même, des partenariats sont envisagés, notamment avec l'Éducation Nationale, dans le cadre du programme *La classe, l'œuvre*.

Des actions seront également menées afin de permettre l'accès aux publics spécifiques et empêchés. Une action est déjà lancée avec l'attachée culturelle du centre de détention d'Argentan en ce sens.

Des outils spécifiques, comme un livret FALC (facile à lire et à comprendre) ainsi que des visites sensorielles seront développées à destination des personnes en situation de handicap.

Ouverture prévisionnelle

Le musée Fernand Léger – André Mare ouvrira ses portes au public le 11 juin 2019.

Contacts

Administration	Stéphanie LEBRET	02 33 67 94 00	patrimoine@argentan.fr
Direction	Magali GUILLAUMIN	02 33 67 93 98	magali.guillaumin@argentan.fr
Service des publics	Estelle MARIE	02 33 67 93 99	estelle.marie@argentan.fr